

# Vakioitu työ

Jana Hocken, The LeanFarm Project

[www.leanfarm.nz](http://www.leanfarm.nz)



Resilience for Dairy (R4D) has received funding from the European Union's Horizon 2020 research and innovation programme under grant agreement No 101000770



## Sähköiset oppimismateriaalit R4D-hankkeessa

# Lean-toiminta



Univerza v Ljubljani



# Vastuuvapauslauseke (Disclaimer)

Tämän LeanFarm-verkkokoulutuksen tarjoaa Jana Hocken LeanFarm-projektista. Se on tarkoitettu vain koulutukseen ja yleiseen tiedottamiseen. Tiedot ovat luonteeltaan yleisiä eikä niissä oteta huomioon yksittäisen käyttäjän tarpeita tai tavoitteita. Tämä tarkoittaa sitä, että tiedot eivät koske erityisesti sinua, eivätkä ne ole oikeudellisia tai ammatillisia neuvoja. Kenenkään käyttäjän ei tulisi toimia tämän verkko-oppimateriaalin sisältämän aineiston perusteella ilman, että hän hankkii asianmukaista neuvontaa omaan tilanteeseensa liittyen pätevältä ammattihenkilöltä. LeanFarm-projekti tarjoaa tämän sähköisen oppimismateriaalin saataville sillä ehdolla, että sitä käytetään vain sisäisesti ja omiin tarkoituksiin. Materiaalia ei saa kopioida, lähettää, jakaa tai jäljentää millään tavalla ilman LeanFarm-projektin etukäteen antamaa kirjallista suostumusta. LeanFarm-projekti ja Improve8 Limited hallitsevat kaiken tämän esityksen sisältämän materiaalin tekijänoikeuksia ja omistusoikeuksia.

Tervetuloa tähän vakioitua työtä käsittelevään verkko-oppimismoduuliin. Opit, miten tärkeitä selkeät vakioidut prosessit ovat maatilalla, jotta voidaan tuottaa korkealaatuisia tuotteita mahdollisimman pienin kustannuksin, tehokkaasti ja tuloksellisesti, vähentää hukkaa, parantaa tiimin vastuunottoa ja vastuullisuutta sekä saada johdonmukaisia ja luotettavia tuloksia.

Keskeiset oppimistavoitteet:

- Tutustut siihen, mitä vakioitu työ on ja mitä vakiointi / standardointi tarkoittaa.
- Opit, miksi vakioitu työ on jatkuvan parantamisen perusta.
- Ymmärrät, miksi vakioitu työ kehittyy eikä se ole kiveen hakattu.
- Opit, miksi vakioitu työ on välttämätöntä maatilalla.
- Ymmärrät, miltä vakioitu työ näyttää maatilalla.
- Tutustut hyötyihin, joita vakioitu työ tuo sekä omistajayrittäjätiloille että mautiloille, joilla on työntekijöitä.
- Opit, miten luoda standardi / vakiotyöohje mille tahansa tehtävälle.
- Saat selville, miltä hyvän vakiotyöohjeen pitäisi näyttää.

# Mikä on vakioitu työ?

Vakioidussa työssä on useita eri elementtejä, jotka on ymmärrettävä:

- **Vakioitu työ / standardityö** on sovittu joukko menetelmiä, joiden avulla jokainen henkilö voi tehdä tietyn työn turvallisimmalla, nopeimmalla, luotettavimmalla, eettisimmällä ja kestävimällä tavalla, parhaalla laadulla, eläinten hyvinvointi varmistuen ja pienimin kustannuksin.
- **Vakioiminen** tarkoittaa sitä, että valitaan monien eri menetelmien joukosta paras menetelmä tietyn työn tekemiseen, sovitaan tämän yhden menetelmän käytöstä ja käytetään sitä toistuvasti.
- **Vakioitu työohje / Standardi (joskus myös Standard Operating Procedure (SOP))** on asiakirja, johon kirjataan yksityiskohtaisesti, miten tietty työ suoritetaan - se dokumentoi sovitun prosessin/menetelmän/menettelyn, jota on noudatettava työn/tehtävän suorittamiseksi, ja se toimii ohjeena ihmisille, joiden on tehtävä kyseinen työ.

Standardi on standardi vain, jos työtä tekevät henkilöt noudattavat sitä ja käyttävät sitä aina, kun he tekevät kyseistä työtä.

**KAIKKI TEKEVÄT SAMAA ASIAA SAMALLA TAVALLA = SINULLA ON VAKIOITU TYÖ / STANDARDI.**

Vakiotyöskentelyä pidetään jatkuvan parantamisen perustana. Työn vakioprosessi tarjoaa selkeän ja vankan perustan, jonka pohjalta työtä voidaan parantaa. Jos aluksi ei ole standardia ja tietty työ tehdään joka kerta eri tavalla, on hyvin vaikea tietää, mitä vaikutuksia muutoksella on työhön, jos niitä tehdään. Onko muutos parantanut vai huonontanut tulosta? Tämä johtuu siitä, että sinulla ei ole tiettyä alustaa/perustaa, johon verrata sitä.

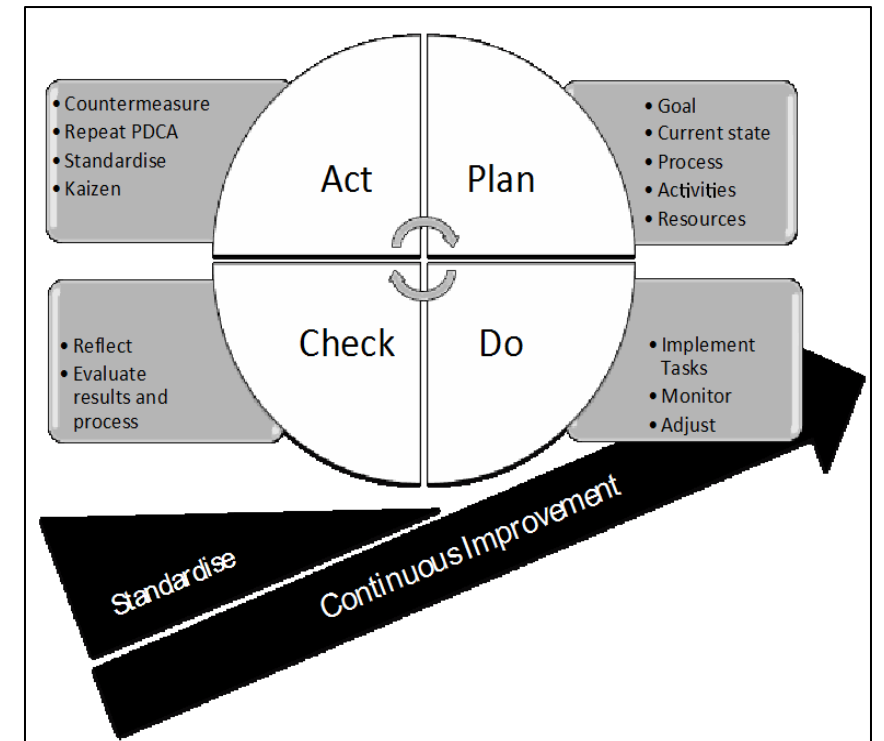
Toisaalta, jos käytössä on hyvä vakioprosessi, jota käytetään joka kerta, ja teet minkä tahansa muutoksen, voit heti mitata muutoksen vaikutuksen, koska tiedät tarkalleen, miten työ tehtiin aiemmin. Jos muutos ei toimi ja huonontaa prosessia, voit helposti palata alkuperäiseen standardiin. Jos muutos on parantanut prosessia, voit päivittää standardityön vastaamaan uutta tapaa tehdä se, ja sinulla on parannettu standardi.

Tämä on jatkuvaa parantamista pienin askelin (Kaizen).

Tämä kaavio selittää, miten standardit toimivat vipuna jatkuvan parantamisen syklissä. Standardit varmistavat, että tehdyt parannukset eivät lipsahda taaksepäin. Työn standardi päivitetään parannuksen perusteella ja kiilataan sitten jatkuvan parantamisen syklin alle, jotta se voi jatkaa nousujohteista liikettä - parantamalla yhä enemmän ja enemmän.

Parannussyklin aikana noudatetaan PDCA-prosessia. Parannus **suunnitellaan (Plan)**, parannus **toteutetaan (Do)**, parannusta kokeillaan ja **tarkistetaan (Check)**, että se parantaa työtä ja saavuttaa odotukset, ja tarvittaessa **tehdään tarvittavat muutokset (Act)** ennen lopullista standardointia.

Jos parannuksia tehdään ilman standardia, käy helposti niin, että parannus taantuu ajan mittaan. Tällöin prosessi palaa takaisin vanhaan tapaan tehdä työtä, ja kaikki saavutetut edut menetetään.

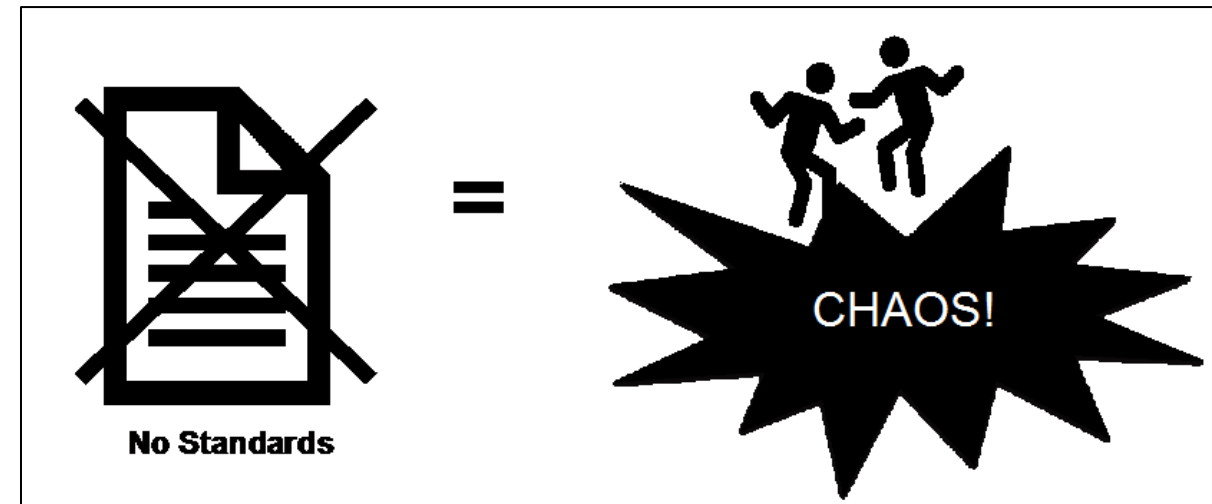


# Miksi standardoida?

Maatiloilla esiintyy monenlaisia ongelmia. Usein tapahtuu virheitä, joita joudutaan korjaamaan ja kaikkia kahdeksaa hukkaa esiintyy. Työnjohto ei toimi, aikaa on liian vähän ja turhauttaa. Monet näistä ongelmista johtuvat huonosta tai puutteellisesta työn vakioinnista.

Viljelijät kohtaavat alla listattuja ongelmia, jos työtehtäviä ei ole määritelty / standardoitu:

- Useat ihmiset tekevät samaa työtä
- Päivään ei jää riittävästi aikaa
- Virheet / niiden korjaaminen
- Toistuvat ongelmat
- Työ ei ole tehty oikein ensimmäisellä kerralla
- Tehottomuus
- Pällekkäisyys
- Epäjohdonmukaiset tulokset





Pohdi seuraavia kysymyksiä suhteessa omaan maatalaasi. Vastaamalla näihin kysymyksiin tunnistat nopeasti joitakin mahdollisuuksia työn vakiointiin maatilallasi.



- Millaisia prosesseja voit standardoida maatilalla?
- Mitä toistuvia prosesseja tilalla tehdään?

# Mitä kaikkea maatilalla voi vakioida?

Maatilalla on useita esimerkkejä tehtävistä, jotka voit vakioida. Näitä ovat mm:

- Toistuvat maatilalan työt kuten lypsäminen, eläinten ruointa ja hoito, vasikoiden juotto
- Laatutarkastukset
- Kunnossapitotoimet
- Kokoukset, joissa vakioesityslistat
- Turvallisuusohjeet
- Henkilöstöhallintoprosessit kuten vuosilomat, perehdyttäminen, työvuorolistat ja suoritusarvioinnit
- Tietohallinto, kuten poikimiseen tai eläinten terveyteen liittyvien tietojen syöttäminen
- Jätehuolto
- Kausisuunnitelmat
- Vakioituotiset työviikot
- Laskujen hallinta



### MY STANDARD WEEK – FARM ROLE GRASSMERE

TIME	MONDAY	TUESDAY	WEDNESDAY	THURSDAY	FRIDAY	SATURDAY	SUNDAY
4:30-5		Get cows in	Get cows in	Get cows in	Get cows in	Get cows in	
5:30-6		Open gates for road	Open gates for road	Open gates for road	Open gates for road	Open gates for road	
6:30-7		Set up 15 head	Set up 15 head	Set up 15 head	Set up 15 head	Set up 15 head	
7:30-8	Feed in preparation	Close 15 head off	Close 15 head off	Close 15 head off	Close 15 head off	Close 15 head off	
8:30-9	Check night pasture/Check	Check night pasture/Check	Check night pasture/Check	Check night pasture/Check	Check night pasture/Check	Check night pasture/Check	
9:30-10	Feed out only post	Feed out only post	Feed out only post	Feed out only post	Feed out only post	Feed out only post	
10:30-11	Open gates for road	Open gates for road	Open gates for road	Open gates for road	Open gates for road	Open gates for road	
11:30-12		LUNCH	LUNCH	LUNCH	LUNCH	LUNCH	
12:30-1							
1:30-2	Close off post and night	Close off post and night	Close off post and night	Close off post and night	Close off post and night	Close off post and night	
2:30-3	Feed out only post	Feed out only post	Feed out only post	Feed out only post	Feed out only post	Feed out only post	
3:30-4	Set up 15 head	Set up 15 head	Set up 15 head	Set up 15 head	Set up 15 head	Set up 15 head	
4:30-5	Lock up pastures & set	Lock up pastures & set	Lock up pastures & set	Lock up pastures & set	Lock up pastures & set	Lock up pastures & set	
5:30-6							



### KEY POINT LESSON: Farm Waste

RECYCLING	NO GLASS
<ul style="list-style-type: none"> <li>Food</li> <li>Old paint cans</li> <li>Oil</li> <li>Flammable liquids</li> <li>Flammable solids</li> </ul>	<ul style="list-style-type: none"> <li>Acrylic (all paint cans)</li> <li>Styrene in cans</li> <li>Acids</li> <li>Alkalis</li> <li>Flammable liquids</li> <li>Flammable solids</li> </ul>
2 x week empty	1 x month take to refuse

### SPECIAL RECYCLING

TRIPLE RINSE & PUT IN CAGE	AGRECOVERY	PLASBACK BIN	PUT IN SCRAP CAGE
Agrecovery collection arranged periodically	periodically	Plasback collection arranged periodically	PUT IN SCRAP CAGE

### FARM SAFETY RULES

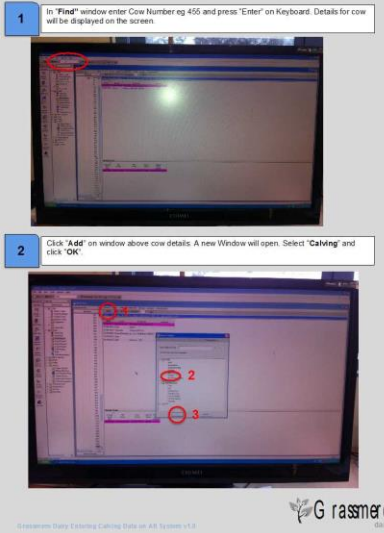
- BE IN THE RIGHT STATE**
  - Mentally – alert! no fatigue/ no drugs or alcohol
  - Physically – not injured/ fatigued
- STAY FOCUSED**
  - Slow down – Stop! Think
  - Use 5 Senses
  - Avoid distractions (headphones/ phones)
- PPE**
  - Right PPE for job
  - Prepared/ dressed for conditions
- DO RIGHT THING RIGHT WAY**
  - Follow standard process
  - Don't take short cuts
  - If unsure ASK
- ASK FOR HELP**
  - If unsure ASK
  - Don't overburden
  - If task too difficult, get help
- SPEAK UP**
  - Look out for & raise all safety concerns
  - Don't ignore
  - Hold each other accountable

### PROCESS CHART: Annual Leave

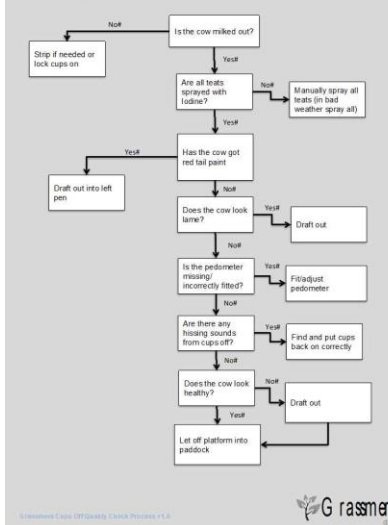
Due to the demanding nature of farming, including, frosts and droughts in winter and the busy season, it is important that leave is managed effectively. Leave must be taken in the most appropriate time of the season to ensure minimum disruption to the farming operation, customer service, marketing and to ensure the best use of limited resources. The best time for leave is when the farm is not at its busiest. Leave should be taken in the most appropriate time of the season to ensure minimum disruption to the farming operation, customer service, marketing and to ensure the best use of limited resources. The best time for leave is when the farm is not at its busiest. Leave should be taken in the most appropriate time of the season to ensure minimum disruption to the farming operation, customer service, marketing and to ensure the best use of limited resources.

- 1 WEEK MINIMUM OVER CHRISTMAS PERIOD (DEC-JAN)
- 2 WEEKS MINIMUM OVER OUR SHUTDOWN DRY OFF PERIOD (MID JUNE – JULY)
- 1 WEEK CAN BE TAKEN AT OTHER TIMES WITH PRIOR AGREEMENT FROM MANAGER.

### Entering Calving Data on Afi System



### Cups Off Quality Check Process Flow



Vakioitu työ on erittäin arvokas Lean-työkalu, jonka maatilasi voi ottaa käyttöön. Seuraavassa on lueteltu joitakin niistä eduista, joita tämä työkalu tuo sinulle, maatilallesi ja henkilöstöllesi:

## OMISTAJAYRITTÄJÄN MAATILA

- Parempi rakenne
- Parempi ajanhallinta
- Parempi organisointi ja suunnittelu
- Työn yksinkertaistaminen
- Parempi tuottavuus
- Selkeämpi pää - sinulla on järjestelmä ulkoa opettelun sijaan
- Johdonmukaiset tulokset / työt / tehtävät
- Kyky kouluttaa ja luovuttaa työ helposti muille
- Ammattimaisuus / ulkoisten odotusten hallinta

## MAATILA JOLLA TYÖNTEKIJÖITÄ

- Parempi viestintä
- Selkeät roolit ja vastuut
- Johdonmukaiset tulokset ja laatu
- Parempi työn koordinointi
- Päällekkäisyyksien ja turhautumisen poistaminen
- Kaikki tekevät saman työn samalla tavalla
- Voidaan delegoida tehtäviä
- Parempi tuottavuus
- Vähemmän virheitä / oikein ensimmäisellä kerralla
- Helppo kouluttaa uusia työntekijöitä
- Ammattimainen / houkutteleva työnantaja

# Miten laaditaan vakioitu työohje (SOP)?

Työn vakioinnin ei tarvitse olla vaikeaa. Paras tapa aloittaa on videoida tehtävä, jota haluat parantaa. Videon toistaminen antaa sinulle tai tiimillesi mahdollisuuden irrottautua työstä ja analysoida sitä helpommin ja objektiivisemmin. Seuraavassa on joitakin vaiheita, joiden avulla voit luoda standardin mille tahansa tehtävälle tai työlle:

1. Videoi ja / tai dokumentoi nykyinen tehtävä / työ
2. Analysoi tehtävää videon avulla muiden työntekijöiden kanssa
3. Tunnista ja poista havaitsemasi kahdeksan hukkaa
4. Tasapainota työ tarvittaessa
5. Kehitä paras nykyinen menetelmä ja laadi luonnos vakiotyöohjeeksi (SOP)
6. Kokeile uutta menetelmää ja paranna sitä tarvittaessa
7. Laadi lopullinen vakiotyöohje (SOP)
8. Kouluta kaikki, joiden on tehtävä kyseistä työtä, dokumentaation avulla
9. Tarkastele uutta prosessia säännöllisesti ja paranna sitä jatkuvasti

Vakiotyökuvauksen (SOP) pitää olla hyvin helppotajuinen ja visuaalinen asiakirja, jota kuka tahansa voi käyttää tietyn työn tekemiseen. Monisanaista asiakirjaa ei todennäköisesti käytetä, ja se on vain hämmentävä useimmille ihmisille. Seuraavassa on muutamia yksinkertaisia ohjeita, joita kannattaa noudattaa, kun laadit vakiotyökuvauksia (SOP):

1. Tee tarvittavat tiedot helposti luettaviksi.
2. Pidä se visuaalisena (käytä kuvia/piirroksia/symboleita/valokuvia).
3. Tee siitä värikäs (käytä punaista/vihreää kiinnittääksesi huomiota keskeisiin kohtiin).
4. Varmista, että se sijaitsee siellä, missä työ suoritetaan, jotta työ voidaan tarkistaa sitä mukaa, kun sitä tehdään.
5. Käytä sitä uusien työntekijöiden kouluttamiseen tai tietojen päivittämiseen.
6. Käytä versiohallintaa, jotta on selvää, että käytät uusinta asiakirjaa - lisää päivämäärä, jolloin sitä viimeksi muutettiin, asiakirjan omistaja ja versio.

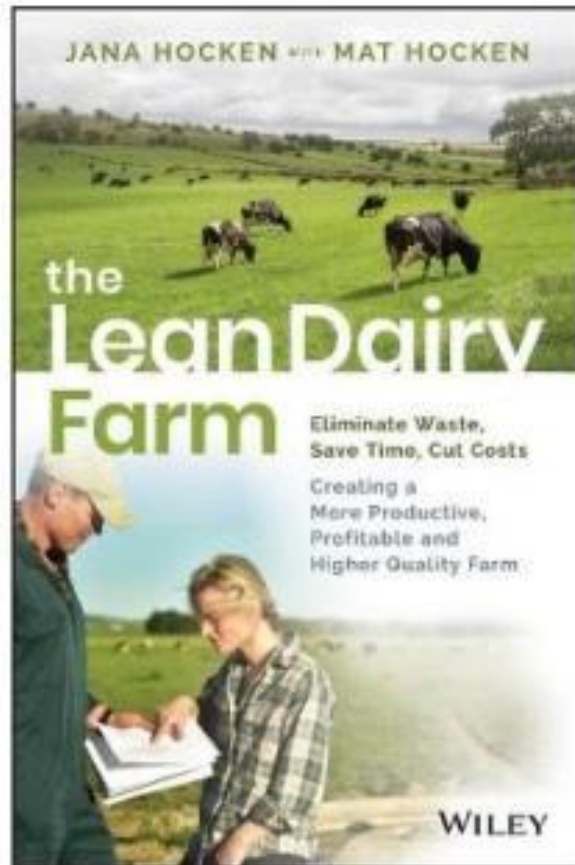
- Vakioitu työ on sovittu joukko työmenetelmiä, joiden avulla jokainen henkilö voi tehdä tietyn työn aina samalla tavalla.
- Se auttaa saavuttamaan johdonmukaista työtä ja tuloksia.
- Standardityötä pidetään jatkuvan parantamisen perustana.
- Suunnittele, toteuta, tarkista, muuta -järjestystä käytetään prosessin jatkuvaan parantamiseen, ja vakiotyöohje auttaa estämään, että parannuksista lipsutaan.
- Vakiotyöskentely poistaa monia kahdeksasta hukasta ja auttaa meitä olemaan tuottavampia.
- Useimmat maatilan prosessit voidaan vakioida / standardoida.
- Paras vakiotyöohje (SOP) on yksisivuinen, visuaalinen ja yksinkertainen, ja se on helposti saatavilla työtä tehtäessä.



1. Keskustele vakioidusta työstä perheesi / työntekijöiden kanssa
2. Mitä hyötyä tästä työkalusta voisi olla maatilayrityksellesi?
3. Määrittele vähintään kolme prosessia tilallasi, jotka voisit standardoida
4. Videoi nämä prosessit ja analysoikaa yhdessä parannusmahdollisuuksia
5. Kehittäkää vakiotyömenetelmät kutakin prosessia varten
6. Dokumentoi jokainen uusi prosessi visuaalisesti yhden sivun mittaiseen vakiotyöasiakirjaan / SOP:iin
7. Toteuta maatilallasi kolmen prosessin vakiotyöohjeet
8. Tarkkaile ja mittaa parannuksia



# Haluatko tietää lisää?



Jos olet kiinnostunut toteuttamaan Lean-menetelmää tilallasi, tutustu lisätietoihin kuten kirjaamme The Lean Dairy Farm, joka on käytännönläheinen, vaiheittainen opas useiden keskeisten Lean-työkalujen käyttöönottoon.

Verkkosivuiltamme löydät myös kattavan verkkokoulutuksen, videoita, esimerkkejä ja muita hyödyllisiä aineistoja.

Tutustu (englanniksi)  
[www.leanfarm.nz](http://www.leanfarm.nz)



@leandairyfarm



@leandairyfarm



@leandairyfarm



[www.leanfarm.nz](http://www.leanfarm.nz)



@leandairyfarm



@leandairyfarm



@leandairyfarm

**Kiitos!**